

Parlamentssitzung vom 12. Januar 2007

Bericht und Antrag
des Gemeinderates an das Parlament
betreffend

Reorganisation Feuerwehr Köniz Kredit

1. Ausgangslage

Die Gebäudeversicherung des Kantons Bern (GVB) leistet so genannte Betriebsbeiträge an die Feuerwehren der Gemeinden im Kanton Bern. Die Feuerwehr Köniz erhält pro Jahr rund CHF 130'000.00. Diese Betriebsbeiträge stehen in Abhängigkeit zu den von der GVB formulierten Mindestanforderungen bezüglich Personal, Material und Einsatzgeräten. Auf Grund von Gemeindegrösse, Bevölkerungsdichte und Brandversicherungswerten sollte die Feuerwehr Köniz laut diesen Anforderungen über zwei Tanklöschfahrzeuge verfügen. Bei einer umfassenden Reorganisation im Jahr 2000 hat sich das Kommando der Feuerwehr Köniz in Absprache mit der Gebäudeversicherung entschieden, auf die Anschaffung eines zweiten Tanklöschfahrzeuges zu verzichten und stattdessen Zusammenarbeitsverträge mit den umliegenden Gemeinden abzuschliessen. Diese würden die Unterstützung durch ein zweites Tanklöschfahrzeug im Brandfall garantieren. Es hat sich aber gezeigt, dass in der oberen Gemeinde (Gasel, Mengestorf, Ober- und Niederscherli, Mittelhäusern) der Einsatz eines zusätzlichen Tanklöschfahrzeuges nicht innert nützlicher Frist gewährleistet ist, da es in Oberbalm keines gibt und die Distanz nach Schwarzenburg zu gross ist. Das Kommando der Feuerwehr Köniz hat sich mit der Problematik befasst und hat im Zusammenhang mit der Ersatzbeschaffung der Einsatzfahrzeuge folgende Lösung erarbeitet, welche vom zuständigen Feuerwehrinspektor gutgeheissen wurde:

Die beiden Einsatzzüge 3 (Gasel-Mengestorf) und 4 (Ober-Niederscherli-Mittelhäusern) werden zum Einsatzzug 3 (Obere Gemeinde) zusammengelegt. Der Standort des Einsatzzuges 3 ist das Magazin Niederscherli.

Dem neu gebildeten Einsatzzug 3 werden, als Folge des grossen Einsatzgebietes, 42 Feuerwehrfrauen und –Männer angehören (bisher 60). Der Sollbestand soll bis max. Ende 2009 mit ordentlichen Entlassungen und zurückhaltender Rekrutierung erreicht werden. Als Sofortmassnahme hat der Gemeinderat die vorzeitige Entlassung von Personen, welche mit Stichtag 31.12.2006 20 und mehr Jahre Feuerwehrdienst geleistet haben, beschlossen. Die 8 Feuerwehrangehörigen werden nicht mehr der Pflichtersatzsteuer unterstellt.

Dem neuen Einsatzzug werden folgende Fahrzeuge und Ausrüstung zugeteilt:

- Kleintanklöschfahrzeug (**neu**, anstelle der beiden zu ersetzenden Einsatzfahrzeugen Typ Chevi)
- Wasserwehrfahrzeug mit Anhänger (wie bisher)
- 1 Motorspritze Typ 2
- Zivilschutzanhänger
- Atemschutz
- Einsatzzugsausrüstung verstärkt

Der neue Einsatzzug 3 übernimmt folgende Hauptaufgaben:

- Ersteinsatz bei Brand- und Elementarereignissen im Zugsgebiet
- Wasserwehreinsätze im ganzen Gemeindegebiet
- Unterstützungseinsätze aller Art im ganzen Gemeindegebiet

- Einsatz des Kleintanklöschfahrzeuges als Unterstützung im ganzen Gemeindegebiet
- Übrige Aufgaben eines Einsatzzuges
- Unterstützung von Nachbargemeinden gemäss Anforderung
- Der neue Einsatzzug leistet keinen generellen Pikettdienst analog Stützpunktzug.

2. Anschaffung Kleintanklöschfahrzeug

Damit die unter Absatz 1 dargestellte Lücke geschlossen werden kann, ist es notwendig, dass im Gemeindeteil Gasel-Mengestorf-Herzwil-Oberscherli-Niederscherli und Mittelhäusern ein so genanntes „**wassermittführendes Ersteinsatzfahrzeug**“ stationiert wird. Dies kann im Alarmfall sofort eingesetzt werden und aufgrund seines Gewichtes und seiner Grösse auch die abgelegenen Weiler und Einzelhäuser erreichen. In diesem weitläufigen Gemeindeteil ist ein Ersteinsatz mit Wasserzulieferung ab Feuerweiher oder ab Hydrant mit zu grossem Zeitverlust und Aufwand verbunden. Auch ein Ersteinsatz mit dem in Köniz stationierten Tanklöschfahrzeug bedeutet je nach Schadenort, Tageszeit und Verkehrsdichte einen zu grossen Zeitverlust.

Die beiden bisherigen Einsatzzüge 3 und 4 waren je mit einem Einsatzfahrzeug (Typ Chevi ohne Wasser) und mit je einer Motorspritze Typ 2 ausgerüstet. Im Investitionsplan 2007 ist der Ersatz der beiden Einsatzfahrzeuge vorgesehen. Diese sollen nicht mehr in der bisherigen Form, sondern durch die Anschaffung eines Kleintanklöschfahrzeuges ersetzt werden. Im Rahmen der Ersatzbeschaffungen der alten Zivilschutz-Motorspritzen Typ 2 wurde der Zusammenlegung der beiden Einsatzzüge bereits Rechnung getragen, indem nur noch eine Motorspritze ersetzt wurde.

3. Finanzielle Auswirkung

Der Ersatz der beiden Einsatzfahrzeuge (Typ Chevi) hätte gebundene Ausgaben von rund CHF 300'000.00 bedeutet. Für die Anschaffung eines Kleintanklöschfahrzeuges ist ein Kredit von ebenfalls CHF 300'000.00 erforderlich. Die Anschaffung eines Kleintanklöschfahrzeuges erfolgt demzufolge kostenneutral. **Der Betrag ist im Investitionsplan 2007 enthalten.**

Mit der Zusammenlegung der beiden Einsatzzüge konnte auf die Ersatzbeschaffung einer Motorspritze Typ 2 verzichtet werden, was eine Einsparung von CHF 45'000 zur Folge hat.

Die Personalreduktion wird im Bereich der Soldkosten keine Einsparung zur Folge haben. Die eingesparten Übungsstunden werden mit Pflichtfahrten und zusätzlichen Übungen mit dem Kleintanklöschfahrzeug kompensiert. Im Bereich der persönlichen Ausrüstung können langfristig Anschaffungen oder Ersatzbeschaffungen in der Grössenordnung von CHF 36'000.00 (18 x CHF 2'000.00) eingespart werden.

4. Antrag

Der Gemeinderat unterbreitet dem Parlament folgenden

Beschlussesentwurf:

Für die Anschaffung eines Feuerwehr-Kleintanklöschfahrzeuges, gemäss vorliegendem Pflichtenheft, wird ein Kredit von CHF 300'000.00 zu Lasten Konto Nr. 635.506.0126 bewilligt.

Köniz, 13. Dezember 2006

Der Gemeinderat

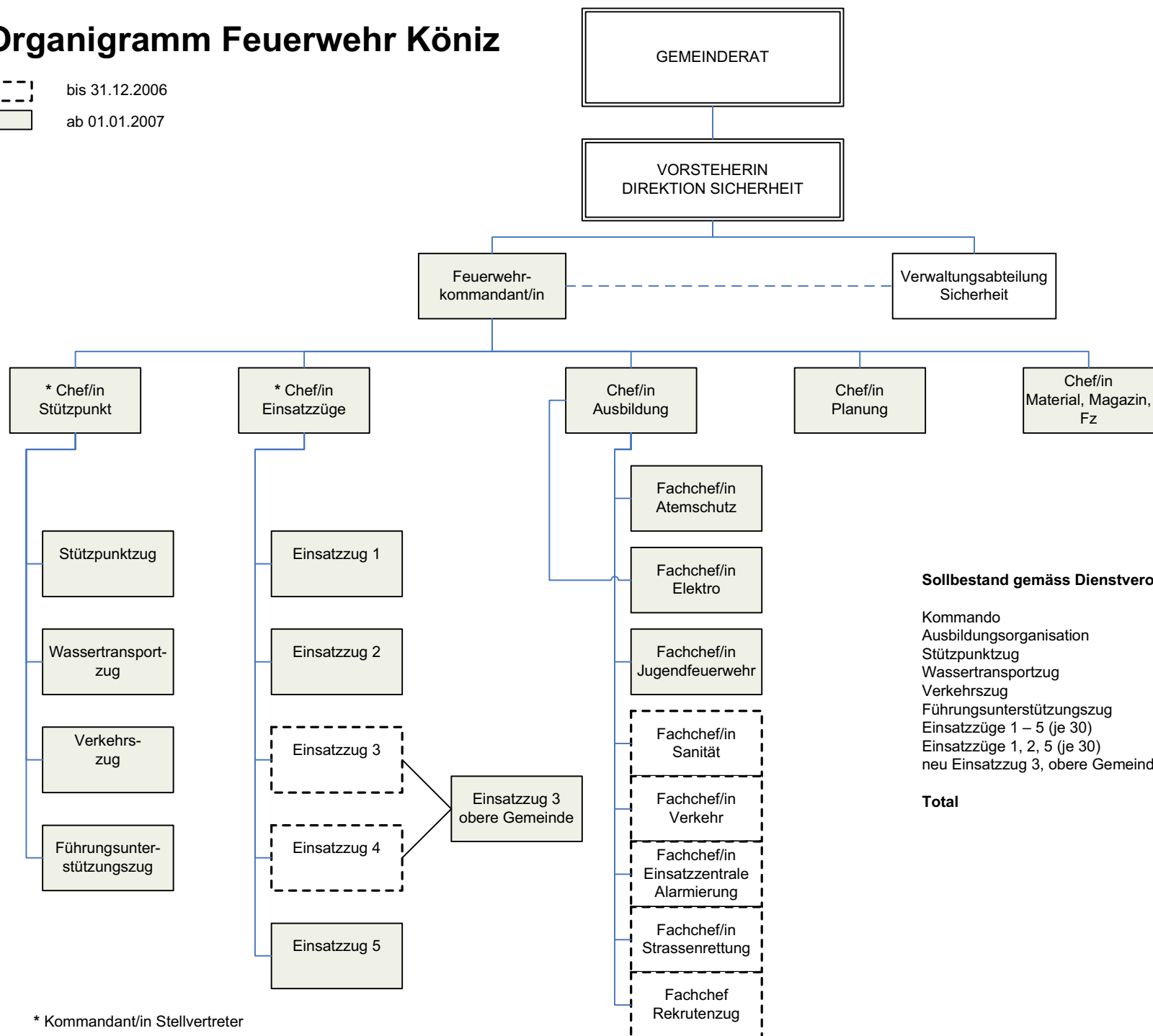
Beilagen:

- Pflichtenheft Beschaffung Feuerwehr-Kleintanklöschfahrzeug
- Organigramm Feuerwehr Köniz alt/neu

Organigramm Feuerwehr Köniz



bis 31.12.2006
 ab 01.01.2007



Sollbestand gemäss Dienstverordnung

	bis 31.12.06	ab 01.01.07
Kommando	6	6
Ausbildungsorganisation	7	3
Stützpunktzug	30	30
Wassertransportzug	12	12
Verkehrszug	12	12
Führungsunterstützungszug	10	5
Einsatzzüge 1 – 5 (je 30)	150	
Einsatzzüge 1, 2, 5 (je 30)		90
neu Einsatzzug 3, obere Gemeinde		42
Total	227	200

* Kommandant/in Stellvertreter



Köniz, 21.12.2006 schl

Pflichtenheft Beschaffung Feuerwehr-Kleintanklöschfahrzeug

Fahrzeug

Gewichte, Abmessungen, Leistungsdaten

Gesamtgewicht maximal 8'500 kg
Länge / Breite maximal 6.50m x 2.20m
Höhe inkl Aufbauten maximal 2.90m

Fahrgestell

Anhängerkupplung "Rockinger Typ 240 Vario "
Zugmaul und Stecksbolzen in Stossstangen vorne
Kraftstoffbehälter mindestens 60 Liter
Fremdluftanschluss in Nähe Fahrertüre
Schleuderketten hinten, am Armaturenbrett ein-/ausschaltbar

Bereifung

Mehrzweckbereifung, gelände- und winterauglich, Reserverad lose mitgeliefert

Motor

Diesel, mindestens Euro 3 für Vorführfahrzeuge, resp. mindestens Euro 4 für Neufahrzeuge
Leistung +/- 20 PS/Tonne,
Drehmoment mindestens 560 Nm
Kühlung für maximale Leistung bei Standbetrieb ausgelegt
Auspuffanlage nach links

Getriebe

Schaltgetriebe (Option Automatik oder Wandlergetriebe)
Verteilergetriebe mit Geländeuntersetzung und Differentialsperre, Allradantrieb
Nebenantrieb für den Betrieb einer Pumpe Typ II mit Hochdruck

Bremsen

Federspeicher Feststellbremse
Motorbremse druckluftbetätigt
ABS
Automatische Bremsnachstellung
Fahrschulbremse

Elektrik

Sonderwarnanlage

- 2 blaue Doppelblitzleuchten links und rechts auf Kabinendach
- 1 (je nach Aufbaukonstruktion 2) blaue Doppelblitzleuchte hinten links (und rechts) auf Aufbaudach
- 2 blaue Frontblitzleuchten mit Nebelabschaltung (elektronisch mit Steuergerät oder LED-System)
- 1 Feuerwehrhorn Cis Gis (elektronisch oder Kompressorhorn)

- 4 gelbe Warnblinkleuchten, je 2 vorne auf Kabinendach, resp. hinten auf Aufbaudach, separat über Schalter zu normaler Warnblinkanlage dazuschaltbar.
- Rückfahrscheinwerfer am Heck und an Rückspiegeln
- Rückfahrsummer abschaltbar

Fahrzeug

- Einspeisesteckdose 240V in Nähe Fahrertüre,
- im Aufbau montierte Steckleiste 240V für diverse Geräte
- Batterieschwebeladegerät 24 V
- 7-Pol Steckdose am Heck
- Innenleuchten in allen Materialräumen und Pumpenbedienstand (auch als Umfeldbeleuchtung wirksam) oder Umfeldbeleuchtung in Blende an Aufbaudach.
- Funkvorbereitung (Einbau angeliefertes Funkgerät, Antenne inkl Kabel, Verrohrung/Verkabelung Kabine-Pumpenstand für Microfon/Lautsprecher und Helmsprechgarnitur)
- Restwegaufzeichnungsgerät RAG 1000
- Am Armaturenbrett
 - Kontrolllampen/Warnsummer für Tür-/Deckel-/Rollladen-/Leiterabsenkungslage
 - Kontrolllampe für Nebenantrieb
 - Kontrolllampe für Blaulicht
- Fahrzeugbeleuchtung gemäss SVG BAV
- Tageslichtautomat (Motor ein - Licht an)

Fahrzeugkabine (s. auch "Materialeinbau / Materiallieferung")

- Fahrer und 1-2 Beifahrer
- Leselampe für Beifahrer
- Rückspiegel an Fahrer- und Beifahrerseite elektrisch verstell-/heizbar

Aufbau

Gerippe und Verblechung

- Leichtstahlbauweise verschweisst, verwindungsfrei
- Aussenverblechung Leichtmetall, geklebt

Deckel / Rolladen

- Hecktüre als aufklappbarer Deckel mit Gasdruckdämpfern
- Je 2 seitliche Leichtmetallrollladen, eloxiert, mit Doppelhandgriffen und seitlicher Verriegelung, Zugbänder. Unten und seitlich mit Gummidichtungen.
- Deckel und Rolladen mit Näherungsschaltern gesichert.

Aufbaudach

- Leichtmetall Riffelblech, begebar, seitliche Blenden oder "Geländer".
- Leiterabsenkvorrichtung für 2teilige Schiebeleiter (Fahrzeugmitte)
- Halterung oder Dachkasten für Anstellleiter, Rettungsbrett, Schaufel, Pickel usw (rechte Seite)
- Halterungen für Saugschläuche und Seilher (linke Seite)
- Abklappbare Leiter zum Besteigen des Daches, links an Fahrzeugheck

Feuerwehrtechnische Einrichtungen

Löschwassertank

- 1'400 Liter, GFK, verwindungsfrei auf Hilfsrahmen gelagert. Schwallwände, Mannloch, Belüftungs- und Überlaufrohr, elektrische Niveauanzeige.
- Automatische Tankniveauregulierung mit einstellbarer Schliessgeschwindigkeit, Notbetrieb von Hand möglich.
- Füllleitung Storz 75 mit Rückschlagventil, heckseitig im Pumpenraum.
- Pneumatisch absperrbare Saugleitung NW 110 zur Normaldruckpumpe, Entleerungshahn
-

Zentrifugalpumpe (Antrieb über Nebenantrieb)

- Typ 2, 1'400 Liter/Min (oder mehr) bei 8 bar
- Trokomat (Frostsicherheit)
- Vollautomatische Pumpendruckregelung

Armaturenbrett für Motor- und Pumpensteuerung resp. Überwachung wie

- Drehknopf/Tasten für Pumpendruckregler, Tank-/Saugbetrieb, Hochdruck EIN/AUS, Tank Restbefüllung, Motor EIN/AUS - Gas +/-, Nebenantrieb EIN/AUS
 - Mano- Vakuummeter
 - Manometer Normaldruck
 - Manometer Hochdruck
 - Tourenzähler und Betriebsstundenzähler
 - Elektrische Niveauanzeige Wassertank
 - Kontrolllampen für Öldruck und Wassertemperatur
-
- 1 Sauganschluss Storz 110
 - 1 Abgang Storz 75 pro Fahrzeugseite mit Niederschraubventilen oder elektr/pneum
 - 1 Anschluss mit Kugelhahn oder elektr/pneum für Schnellangriffshassel
 - 1 Füllleitung mit Kugelhahn oder elektr/pneum für Wassertank (Zirkulation/Tankfüllung)
 - 1 Pumpenentleerung manuell oder elektr/pneum

Hochdruckpumpe

- Leistung 300l/min bei 40 bar
- Verhältnis Niederdruck / Hochdruck ca. 1:4
- Pumpenentleerung manuell oder elektr/pneum

Schnellangriffshassel

- 1 Schnellangriffshassel für Hochdruck,
- 100 m formfester Gummischlauch DN 16
- Hochdrucklöschpistole mit 4/4,5mm Düse für Voll- und Sprühstrahl
- Hassel ausgerüstet mit automatischer Hasselbremse, Elektroantrieb und Ausschwenkrollen
- Platzierung seitlich hinten rechts oben

Lackierung

- Aussenseite RAL 3000 (feuerwehrrot)
- Fahrzeugunterseite mit Rostschutz
- Bodengruppe und Rohre des Aufbaues hohlraumbehandelt
- Felgen silber
- Stossbalken weiss

Beschriftung

- Beschriftung Front, Seitentüren und Heck Tagesleuchtfarbe resp reflektierend wie Bild (Logo-Kleber werden angeliefert)



Materialeinbau / Materiallieferung

- Platzierung nach Vorgabe anlässlich Einbaubesprechung
- Flexibler Innenausbau mit C-Schienen resp. Schraubverbindungen, Geräteraumeinteilung aus Leichtmetall oder rostfreiem Stahl
- Material weitgehend in Kunststoffboxen
- Auszug für 4 Atemschutzgeräte und Reserveflaschen auf Kugellagern mit Endarretierung

> fett dargestelltes Material gemäss nachfolgender Tabelle ist separat und detailliert zu offerieren

> kursiv dargestelltes Material gemäss nachfolgender Tabelle wird durch Feuerwehr Köniz angeliefert

1	Fahrzeugfunk	Führerkabine	1.70
4	Handfunkgerät 2.5 Watt, mit Ladegerät		2.90
2	Handlampen Jupiter Wolfli mit Ladestation		4.00
1	Plastiksack enthaltend:	Führerkabine	0.20
	1 Taschenmaske		
	10 Einweghandschuhe		
1	Fahrzeugdossier (Ordner A4)	Führerkabine	1.00
1	Gemeindekarte	Führerkabine	
2	Stablampen	Führerkabine	0.90
2	Verkehrswesten		0.60
1	Überbrückungskabel		2.00
2	Blinklampen		3.60
2	Triopan 90cm 3x"Feuerwehr"		9.20
1	Warnweste "Einsatzleiter" Lemon	Führerkabine	0.30
1	Schlüsselkasten enthaltend:	Führerkabine	2.00
	je 1 Universal-Steckschlüssel / KABA 5000 / Satz Tresorschlüssel		
1	Verbandskasten (Autoapotheke)	Führerkabine	1.50
1	Handsuchscheinwerfer an Spiralkabel	Führerkabine	
1	Stativ zu Lichtmast ZS		20.00
1	Lichtmast mit Schutzhaube ZS		6.00
1	Rolle mit Verlängerungskabel 25m ZS		3.30
1	Scheinwerfer mit Fuss 1000W ZS		9.00
1	Beleuchtungsballon,		
1	Stativ zu Beleuchtungsballon		
1	Notstromgenerator 2.5 KVA ZS (Kirsch)		80.00
4	Atemschutzgeräte PSS100 mit Bodygard und Maske im Sack		50.60
4	Reserveflaschen mit Verschlusszapfen		29.00
1	AS-Flaschenschlüssel		0.30
1	Rettungsgerät Pacer 8		4.90
1	Rakobox enthaltend:		7.00
	1 Ordner Umleitungskonzept 2000		
	1 Ordner Brandmeldeanlagen / Schlüsseltresore		
	1 Ordner Einsatzpläne Wassertransport		
	1 Ordner Wasserbezugsorte		
	1 Satz Hydrantenpläne		
	1 Satz Netzpläne für Elektriker		

1	Schilderset "Schadenplatz" enthaltend:		13.00
	3 Triopan 60cm		
	1 Aufsteckschild "Materialdepot"		
	1 Aufsteckschild "Einsatzleiter"		
	1 Aufsteckschild "Sammelplatz"		
3	Woldecken		6.00
2	Paar Schneeketten		40.00
1	Berner Gurt (Rettungsgurt)		3.00
1	Tragtuch		5.00
1	Rakobox enthaltend:		15.00
	1 Rohrführergurt Grösse 2 mit Sicherheitskarabiner		
	1 Tasche mit Hilfsstrick und Rettungsleine 20m		
	1 AS - Helm F1 mit Lampe		
	1 Brandschutzjacke Nomex, dunkelblau		
	1 Brandschutzhose Nomex, dunkelblau		
	1 Paar Gummi-Stiefel		
1	Truppkiste Atemschutz enthaltend:		8.80
	1 Handlampe Jupiter (Batterie)		
	1 Truppverbindungsleine 5m		
	1 Sicherungsleine 100m		
1	Truppüberwacherkiste enthaltend:		2.60
	1 Truppüberwacherweste		
	1 Taschenlampe		
	1 Horn		
	2 Timer-Uhren		
	1 Analog-Wecker		
	2 Bleistifte		
	div. Formulare		
1	Rakobox enthaltend:		15.00
	3 Rollen Absperrband "Sperrzone Feuerwehr"		
	1 Dachkännelzange		
	3 Paar Arbeitshandschuhe		
	je 2 Schlauchbinden 40mm/55mm/75mm		
	1 Rohrführergurt Grösse 2 mit Sicherheitskarabiner		
	1 Tasche mit Hilfsstrick und Rettungsleine 20m		
1	Rakobox enthaltend:		15.00
	1 Rohrführergurt Grösse 3 mit Sicherheitskarabiner		
	1 Tasche mit Hilfsstrick und Rettungsleine 20m		
	1 AS - Helm F1 mit Lampe		
	1 Brandschutzjacke Nomex, dunkelblau		
	1 Brandschutzhose Nomex, dunkelblau		
	1 Paar Gummi-Stiefel		
1	Rakobox enthaltend		15.00
	1 Schlüsselbund mit:		
	1 Trafoschlüssel Nr.4230		
	1 SEA 1320 B / 1 KABA 5000 / 1 Universal-Steckschlüssel		
	1 BKW-Helm in Hülle		

1	Rakobox enthaltend:		25.00
	2 Paar Steigeisen		
	2 Mastgurten mit Zange		
	2 Flaschenzüge		
	4 Parallelklemmen		
	3 Gerüstklammern		
	1 Wurfseil (Rettungsleine 20m gelb markiert)		
	2 Stricke synthetisch, blau		
	2 Stahlseile flexibel (8mm/L 25m)		
1	Handlöscher LW 12 Primus, Nr. 583218		18.00
1	Handlöscher P12 Contrafeu Nr.9144		18.70
2	Ankerpfähle Holz mit Metallspitz und Kragen		16.00
1	Metall Ankerpfahl mit Spindelspanner (Mirage)		20.00
1	5 - armiger Kurzschluss mit Kontrolldiode		8.00
1	Handlöscher Co2 8kg Primus, Nr. 9976		16.60
1	Löschdecke 120 x 180 cm		2.50
1	Schaufel		6.00
1	Pickel		6.00
1	Vorschlaghammer		4.70
1	Kabelschere gross		4.20
1	Beil		2.20
1	Hebeisen		4.00
1	Reisbesen		2.00
1	Handsäge (Bogensäge)		
2	Hohlstrahlrohre Typ Rosenbauer Select Flow ,115 - 475 l/min		8.00
2	Hohlstrahlrohre Typ Rosenbauer Select Flow 19 - 150 l/min		8.00
1	Schaumzumischer Z200		
1	Kombischaumrohr S2 / M2 (Schwer-/Mittelschaum)		
2	Bidon Schaum 20 Liter		
2	Teilstücke 1 x 75 / 3 x 55 Typ		24.00
2	Teilstücke 1 x 75 / 1x 75, 2 x 55		24.00
1	Teilstück 2-teilig, 1 x 55 / 2 x 55		10.00
1	Hydroschild verstellbar 55mm Typ Vogt Vario		2.50
1	Bogen zu Hydroschild 90 mit Storz		1.60
12	Transportschläuche 75 mm doppelt gerollt innen- und aussengummiert mit Klettbänder		200.00
8	Druckschläuche 40mm innengummiert/rot in Kassetten		
10	Druckschläuche 55mm doppelt gerollt innen und- aussengummiert mit Klettbänder		150.00
1	Kübelspritze		9.50
4	Reduktionen 55 / 75		0.60
2	Schlauchschlüssel		0.40
1	Hydrantenanschluss-Set		12.00
1	Paar Schlauchbrücken Alu		
1	Kleinlüfter (zB TEMPEST TCA DD 18H) mit Umlenkhaube		45.00
1	Handschiebeleiter (Alu) Nr. 511	Dach	50.00
1	Anstell-Leiter (Alu) Nr. 1112	Dach	7.00
1	Rettungsbrett Typ Zivilschutz mit 3 Seilen	Dach	22.00

MFK-Prüfung / Ablieferung

- Das Fahrzeug wird ab Motorfahrzeugkontrolle an die Feuerwehr Köniz ausgeliefert

- Garantie

- 10 Jahre Korrosionsschutzgarantie
- Mindestens 24 Monate auf das gesamte Fahrzeug
- Vor Ablauf der Garantie kostenloser Kontrollservice. Durchsicht des Feuerwehraufbaues sowie Auszüge und Verschraubungen Chassisrahmen
- Ersatzteilgarantie 20 Jahre

- Ausbildung

der verantwortlichen Materialwarte / Maschinisten in den Bereichen

- **Betrieb**
 - Fahrzeug
 - Pumpe
- **Unterhalt**
 - Parkdienste, nach Übungen und Einsatz
 - Periodische Wartungsarbeiten durch die Feuerwehr resp. Lieferanten

Liefertermin

Ende Juni 2007